



## Bulletin de situation hydrologique

au 1<sup>er</sup> août 2023

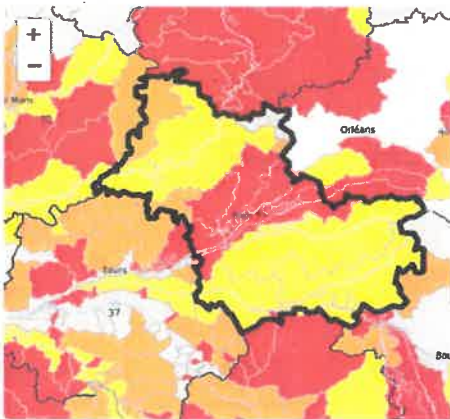
[ddt-eau@loir-et-cher.gouv.fr](mailto:ddt-eau@loir-et-cher.gouv.fr)

# 1 – Restrictions en cours dans le département de Loir-et-Cher et dans les départements limitrophes

## Département de Loir-et-Cher :

- Niveau vigilance déclenché le 23 mars 2023 par arrêté préfectoral.
- AP n°41-2023-07-27-00023 du 27 juillet 2023 : DSA (alerte) pour le Loir amont, le Loir aval, le Beuvron, le Cher et la Sauldre ; DAR (alerte renforcée) pour la Braye, la Brenne et les Mauves; DCR (crise) pour les affluents de la Loire amont, la Cisse amont, les affluents de la Loire aval, la Masse, le Cosson et le Fouzon.

## Départements limitrophes :



Plusieurs arrêtés de limitation des usages de l'eau ont été pris dans les départements limitrophes au Loir-et-Cher, pour des niveaux de restriction variables.

Source : <https://propluvia.developpement-durable.gouv.fr>

Dorénavant, les mesures de limitation des usages de l'eau sont disponibles sur la plateforme **VigiEau** afin d'informer les usagers sur les restrictions sécheresse en cours localement, à partir du lien suivant :

<https://vigieau.gouv.fr/>.

# 2 – Pluviométrie (source Météo France)

Pluviométrie mensuelle des derniers mois, ainsi que du mois en cours à la station de Blois :

En mai 2023	En juin 2023	En juillet 2023	Au 1 <sup>er</sup> août 2023
32,7 mm	39 mm	68 mm	0 mm

PROBABILITÉS DE DÉPASSEMENT DE SEUIL : PRÉCIPITATIONS

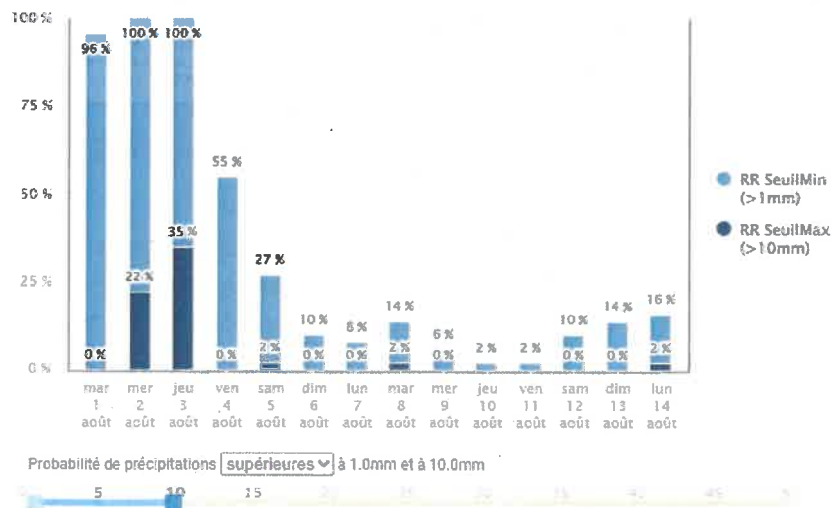


Figure 1 : Probabilités de précipitation < à 10 mm sur les 15 prochains jours à la station de Blois

### 3 – Situation hydrologique (source HydroPortail)

#### ■ Débits des cours d'eau au 01/08/2023

ZONE D'ALERTE	STATION DE RÉFÉRENCE	Seuil d'alerte (m³/s) DSA	Alerte renforcée (m³/s) DAR	Débit de crise (m³/s) DCR	Débit relevé (m³/s) au 29/07/23	Débit relevé (m³/s) au 30/07/23	Débit relevé (m³/s) au 31/07/23	Comparaison à la semaine précédente
<b>NORD LOIRE</b>								
L'Aigre	L'Aigre à Romilly-sur-Aigre	0,250	0,190	0,140	0,510	0,527	0,476	↗
Loir Amont	Le Loir à Villavard	3,000	2,500	2,000	3,630	3,650	3,640	↗
Loir Aval	Le Loir à Durtal	5,500	4,500	4,000	6,220	6,700	7,030	↗
La Braye	La Braye à Valennes	0,350	0,300	0,250	0,722	0,460	0,380	↗
La Brenne	La Brenne à Villedomer	0,330	0,300	0,210	0,280	0,254	0,248	→
Affluents de la Loire Amont	L'Ardoux à Lailly-en-Val	0,050	0,040	0,020	0,020*	0,010*	-	→
Les Mauves	Les Mauves à Meung-sur-Loire	0,500	0,450	0,340	0,531	0,489	0,473	↗
La Cisse Amont	La Cisse à Coulanges	0,400	0,290	0,250	0,302	0,291	0,276	↗
Affluents de la Loire Aval	La Cisse à Nazelles-Négron	0,600	0,480	0,360	0,657	0,509	0,512	↗
<b>SUD LOIRE</b>								
La Masse	La Brenne à Villedomer	0,330	0,300	0,240	0,280	0,254	0,248	→
Le Beuvron	Le Beuvron à Montrieux-en-Sologne	0,125	0,110	0,095	0,675	0,490	0,355	↗
Le Cosson	Le Cosson à Chailles	0,450	0,360	0,270	0,284	0,480	0,369	↗
Le Cher	Le Cher à Selles-sur-Cher	7,000	6,250	5,500	7,010	7,190	7,330	↗
La Sauldre	La Sauldre à Pruniers-en-Sologne	1,500	1,300	1,250	2,330	2,750	3,040	↗
Le Fouzon	Le Fouzon à Meusnes	0,700	0,600	0,490	0,551	0,701	0,885	↗

(\*) dernière valeur au 30/07/2023 (<http://www.centre-val-de-loire.developpement-durable.gouv.fr/les-debits-des-rivieres-sur-le-bassin-loire-a111.html>)

**La Loire** : Le débit de la Loire à Gien est de 55,1 m³/s au 29 juillet, 54,1 m³/s au 30 juillet et 52,4 m³/s au 31 juillet, soit une tendance à la baisse par rapport à la semaine passée (58,9 m³/s le 24 juillet). Ces débits sont supérieurs au seuil d'alerte (à 50 m³/s), d'alerte renforcée (à 45 m³/s) et au seuil de crise (à 43 m³/s) fixés par l'arrêté d'orientation de bassin du 28 janvier 2022, et sont inférieurs au débit moyen interannuel (154 m³/s pour juillet en considérant les données statistiques du 1<sup>er</sup> janvier 2007 au 31 décembre 2022).

## ■ Écoulements visibles sur le réseau ONDE

Dernière campagne du 25 juillet 2023.

Pour consulter les données antérieures du LOIR-ET-CHER [41] :

<https://onde.eaufrance.fr/acces-aux-donnees/departement/>

ZONE D'ALERTE	STATION DE REFERENCE	Num station	Modalité d'écoulement	Date du relevé
BV de la Brayé	La Gravelle à Celle	M1233041	Écoulement visible faible	25/07/23
	La Grenne à La Chapelle Vicomtesse	M1220001	Écoulement visible faible	25/07/23
	Le Roclane à Baillou	M1213011	Écoulement visible faible	25/07/23
BV de la Brenne	La Brenne à Saint-Amand-Longpré	K4860002	Écoulement visible faible	25/07/23
	Le Gault à Saint-Cyr-du-Gault	K4873122	Écoulement visible faible	25/07/23
BV de la Cisse	La Cisse à Averdun	K4830001	Assec	25/07/23
BV des affluents du Cher	La Beauce à Villerviers	K6460001	Assec	25/07/23
	La Croisne à Gy-en-Sologne	K6492511	Assec	25/07/23
	La Rennes à Chemery	K6620001	Écoulement visible faible	25/07/23
	La Rouaire à Theillay	K6453011	Assec	25/07/23
	Le Coussin à Salbris	K6420002	Écoulement non visible	25/07/23
	Le Meant à Salbris	K6410001	Écoulement non visible	25/07/23
	Le Naon à La Ferte-Imbault	K6420001	Écoulement non visible	25/07/23
	Le Ruisseau D'ange à Ange	K6640901	Assec	25/07/23
	Le Ruisseau de Civieres à Mareuil-sur-Cher	K6610001	Assec	25/07/23
	Les Anguilleuses à Pontlevoy	K6630001	Écoulement non visible	25/07/23
	BV du Beuvron et de la Masse	La Bievre à Contres	K4690001	Assec
La Bonneure à Millancay		K4640001	Écoulement non visible	25/07/23
La Masse à Chaumont-sur-Loire		K4810001	Écoulement non visible	25/07/23
La Riviere aux Loches à Chaon		K4520001	Assec	25/07/23
La Tharonne à Chaumont-sur-Tharonne		K4560001	Écoulement visible acceptable	25/07/23
Le Conon à Cheverny		K4680001	Assec	25/07/23
Le Fond des Rottes à La Ferte-Saint-Cyr		K4780001	Écoulement non visible	25/07/23
Le Neant à Nouan-le-Fuzelier		K4600001	Écoulement visible faible	25/07/23
BV du Loir	L'aigre à Verdes	M1124815	Assec	25/07/23
	L'egvonne à La Fontennelle	M1124814	Écoulement visible faible	25/07/23
	La Brisse à Huisseau-en-Beauce	M1141611	Écoulement visible acceptable	25/07/23
	La Cendrine aux Hayes	M1151611	Assec	25/07/23
	Le Gratteloup à Fontaine-Raoul	M1124813	Assec	25/07/23

Sur les 29 stations du réseau ONDE :

- 12 présentent un assec
- 7 présentent des écoulements non visibles
- 8 présentent des écoulements visibles faibles
- 2 présentent des écoulements visibles acceptables

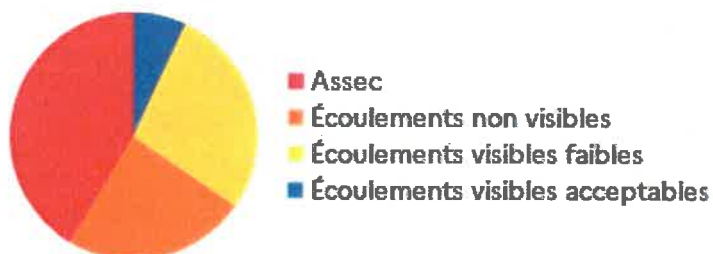
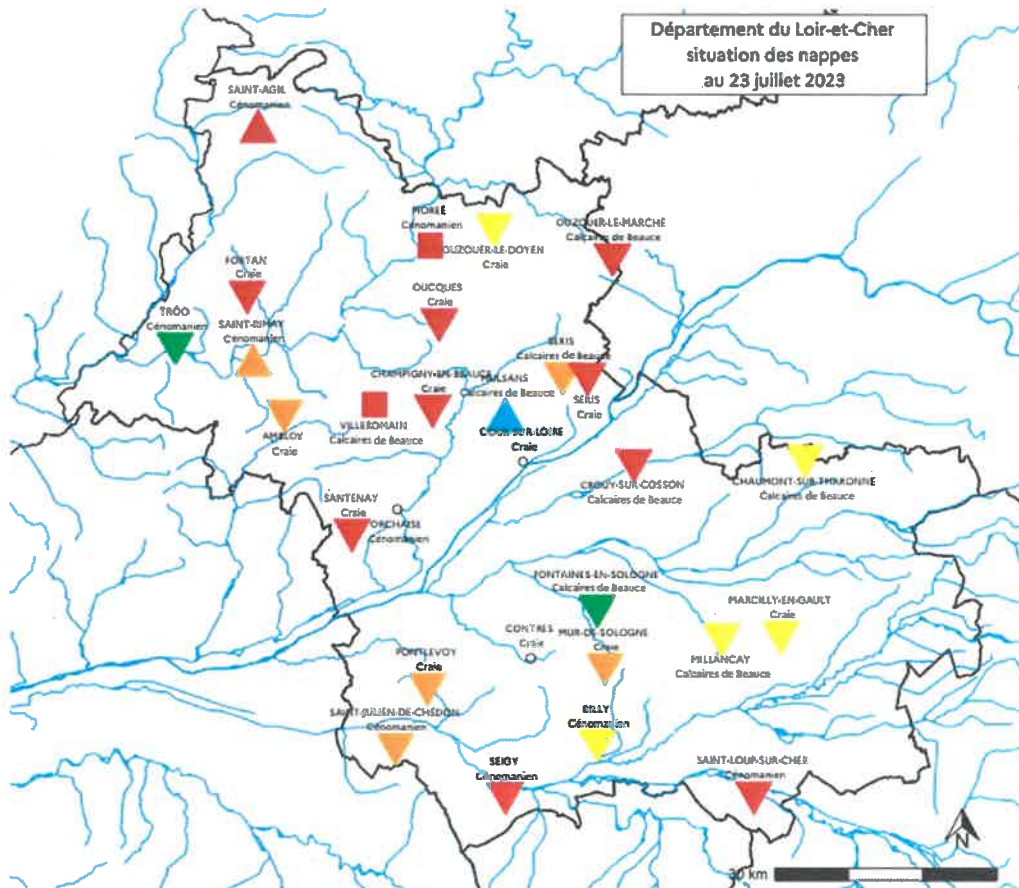


Figure 2 : Répartition des observations selon la modalité d'écoulement observée

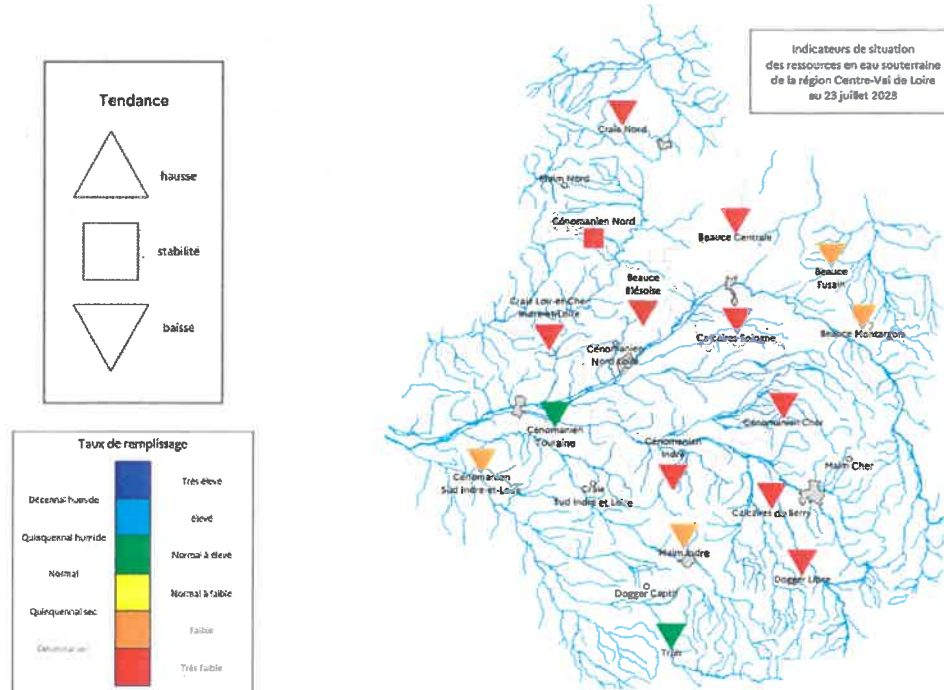


## Niveaux des nappes

Source : [http://www.donnees.centre.developpement-durable.gouv.fr/Hydrogeologie/cartes\\_tendances\\_dep\\_reg.htm](http://www.donnees.centre.developpement-durable.gouv.fr/Hydrogeologie/cartes_tendances_dep_reg.htm)



Le taux de remplissage est apprécié en comparant le niveau piézométrique calculé chaque semaine à sa fréquence de retour puis exprimé par classes dans une gamme de valeurs allant d'un taux de remplissage très élevé à très faible.  
Les fréquences de retour sont calculées sur la période 1995-2021.  
La tendance traduit l'évolution du niveau durant la semaine précédant l'analyse.  
Carte produite à partir des données issues des stations gérées par le BRGM



**En conclusion :**

Par rapport à la semaine précédente, l'ensemble des débits des cours d'eau sont à la hausse, en dehors de ceux de la Masse, de la Brenne et de l'Ardoux, qui sont stables. Le débit de la Loire à Gien continue de baisser.

Des pluies sont attendues jusqu'au samedi 5 août, notamment le 2 et 3 août, où les précipitations pourraient être supérieures à 10 mm.

Les zones d'alerte des Mauves, des affluents de la Loire aval et du Cosson (au 31 juillet) montrent des débits inférieurs au seuil d'alerte. Les zones d'alerte de la Brenne, de la Cisse amont et de la Masse montrent des débits inférieurs au seuil d'alerte renforcée.

La zone d'alerte des affluents de la Loire amont montre un débit inférieur au seuil de crise.

Par ailleurs, les nappes d'eaux souterraines présentent des taux de remplissage faibles à très faibles, avec une tendance à la baisse sur le département et plus largement sur la région Centre-Val-de-Loire.

Le chef du service eau et biodiversité



Mathieu FRIMAT

